



Betrieblicher Verhaltenskodex





Inhalt

Eine Nachricht von Albert Manifold

Unsere Werte

Ich gehe voran

Richtige Entscheidungen

Meldung von Bedenken



Verhalten bei uns am Arbeitsplatz

- Sicherheit an erster Stelle
 - Respekt anderen gegenüber
 - Schutz von Firmeneigentum und -daten
 - Vertraulichkeit und Verbot des Insiderhandels
 - Nutzung von IT-Systemen und sozialen Medien
 - Korrekte Unterlagen
-



Verhalten im geschäftlichen Umgang

- Fairer Wettbewerb
 - Verweigerung von Bestechung und Korruption
 - Richtlinien zu Bewirtung und Geschenken
 - Ausschluss von Interessenkonflikten
 - Einhaltung des internationalen Handelsrechts
 - Verhinderung von Geldwäsche
 - Beziehungen zu Dritten
-



Verhalten in unserer Gemeinschaft

- Schutz der Menschenrechte
- Ökologische Nachhaltigkeit
- Leben in der Gemeinschaft
- Politische Zuwendungen



Bei CRH sind wir durch unsere Werte und damit unsere Arbeitsweise verbunden – jeden Tag und weltweit. Unsere Werte sind das Fundament unserer Kultur und drücken aus, woraus es uns jenseits der Finanzergebnisse ankommt.

Einer unserer Werte ist die Einhaltung von Zusagen und die Führung mit Integrität. Das bedeutet, dass wir das Richtige auf die richtige Weise tun, uns an das geltende Recht halten und verantwortungsbewusst arbeiten. Wir sind ethisch und ehrlich.

So sind wir schon immer an unsere Geschäftstätigkeit herangegangen. Auch wenn wir unser Unternehmen kontinuierlich umgestalten und verbessern, gehen wir niemals Kompromisse bei unserer Verpflichtung zur Wahrung unserer Integrität im Geschäftsleben ein. Diese Verpflichtung ist unabdingbare Voraussetzung für unseren Unternehmenserfolg.

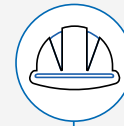
In diesem betrieblichen Verhaltenskodex wird Ihnen immer wieder folgender Satz begegnen: „Ich gehe voran.“ Wir als Unternehmen können unseren Werten nur entsprechen, wenn jeder Einzelne von uns Verantwortung übernimmt. Die Sicherheit aller zu gewährleisten, geltendes Recht einzuhalten, richtig zu handeln, andere zu respektieren – in allen diesen Dingen gehe ich voran.

Bitte lesen Sie diesen Verhaltenskodex und kommen Sie regelmäßig auf ihn zurück. Sollten Sie jemals ehrliche Bedenken haben, dass gegen diesen Verhaltenskodex verstoßen wird, müssen Sie dies dem Management, der Personalabteilung, der Rechts- und Compliance-Abteilung oder der CRH-Hotline (www.crhhotline.com) melden. Ich danke Ihnen, dass Sie sich verpflichten, den betrieblichen Verhaltenskodex von CRH einzuhalten.

Albert Manifold

Vorstandsvorsitzender

Unsere Werte



Sicherheit an erster Stelle

Sicherheit hat bei uns einen hohen Stellenwert. Wir schützen und helfen einander. Sicherheit ist ein gemeinsamer Wert, bei dem wir niemals Kompromisse eingehen.



Kontinuierliche Wertschöpfung

Wir prüfen fortlaufend neue, nachhaltige Möglichkeiten, um mit Herausforderungen umzugehen und uns jeden Tag weiter zu verbessern – für unsere Anteilseigner, unsere Kunden, unsere Mitarbeiter und die Gemeinschaften, in denen wir arbeiten.



Einhaltung von Zusagen und Führung mit Integrität

Wir tun das Richtige auf die richtige Weise, halten uns an das geltende Recht und arbeiten verantwortungsbewusst. Wir sind ethisch und ehrlich.



Lokaler Betrieb – Auftritt als ein Unternehmen

Wir arbeiten lokal, aber gemeinsam als ein Unternehmen. Unser Unternehmergeist basiert darauf, dass wir fest zum Erfolg entschlossen sind, Chancen nutzen, Kunden gewinnen und unser Geschäft ausbauen.



Aufbau dauerhafter Beziehungen

Wir sprechen eine klare Sprache und sind unkompliziert, offen und verlässlich. Wir bauen Beziehungen von Dauer auf.



Ich gehe voran

Unsere Unternehmenskultur entsteht aus dem täglichen Handeln unserer Mitarbeiter, also von Ihnen. Dieser betriebliche Verhaltenskodex („Kodex“) ist Ihr praktischer Leitfaden, der Ihnen zeigt, wie Sie die Werte von CRH wahren und im betrieblichen, geschäftlichen und gesellschaftlichen Umgang ethisch handeln. Da der Kodex nicht alle denkbaren Situationen abdecken kann, die sich bei Ihrer Arbeit ergeben können, erwarten wir von Ihnen, dass Sie selbstständig und überlegt urteilen, bei Unklarheiten Rat suchen und Unregelmäßigkeiten melden.

Alle Mitarbeiter von CRH sind dazu verpflichtet, diesen Kodex zu lesen, zu kennen und zu befolgen. Der Kodex gilt ohne Ausnahmen für alle: von Zeit- und Teilzeitarbeitskräften bis zum leitenden Management. Auch unsere Joint Ventures unter Kontrolle des Managements verpflichten sich zur Einhaltung dieses Kodex.

Niemand darf jemals gegen diesen Kodex verstoßen. Wer es dennoch tut, handelt ausschließlich auf eigene Verantwortung im Widerspruch zu den Interessen von CRH und muss mit entsprechenden Disziplinarmaßnahmen rechnen.

Wenn Sie eine im Management tätig sind, sind Sie darüber hinaus dafür verantwortlich:

- sicherzustellen, dass alle Mitglieder Ihres Teams den Kodex lesen und kennen.
- mit Integrität zu führen und als Vorbild für die gute Führung voranzugehen, die Sie von Ihrem Team erwarten.
- eine Kultur der Offenheit zu fördern, in der das Team keine Vorbehalte hat, in Verhaltensfragen Fragen zu stellen und Bedenken zu melden.
- alle Initiativen und Schulungen zur Unterstützung des Kodex mitzutragen.

Ihr Schnellüberblick

Klicken Sie auf die Abbildung, um einen Schnellüberblick zum Kodex herunterzuladen (oder schlagen Sie auf Seite 22 nach).



Richtige Entscheidungen

Manchmal gibt es Situationen, in denen nicht direkt klar ist, wie das richtige Vorgehen aussieht. Stellen Sie sich folgende Fragen, um leichter zu der richtigen Entscheidung zu gelangen:



Ist das rechtlich zulässig?



Entspricht es unseren Werten, unserer Ethik und unserer Kultur?



Würde ich vorbehaltlos Familie und Freunden davon erzählen?



Alles bejaht

Fortfahren



Weiß nicht

Rat holen – sprechen Sie mit Ihrem Vorgesetzten oder der Rechts- und Compliance-Abteilung



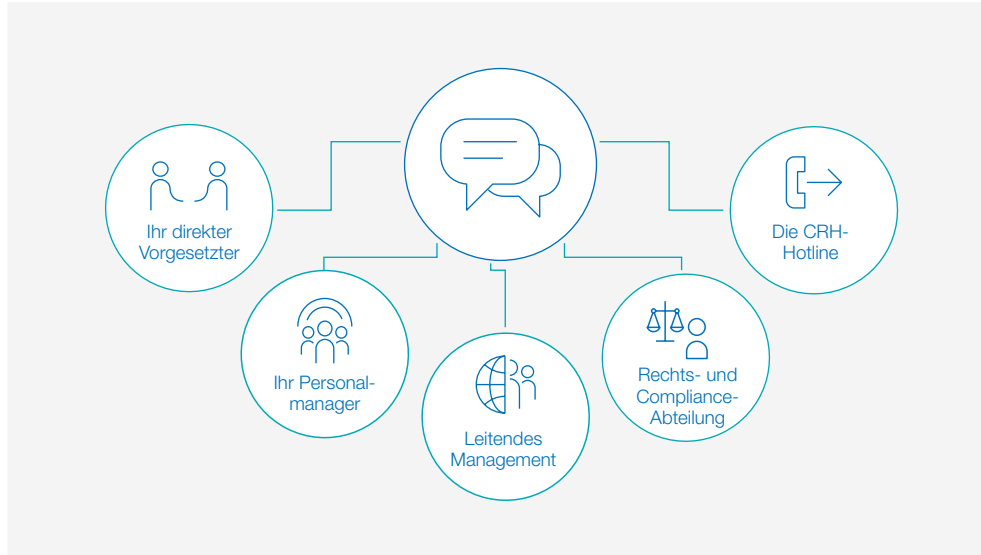
Alles verneint

Anhalten und unterlassen!



Meldung von Bedenken

Wenn Sie ehrliche Bedenken haben, dass möglicherweise gegen den Kodex verstoßen wurde, müssen Sie das melden. Dazu stehen Ihnen fünf Möglichkeiten offen. In diesem Kodex bedeutet „MELDEN“, dass Sie eine der folgenden Stellen informieren:



Die CRH-Hotline

Über die CRH-Hotline können Mitarbeiter, Kunden, Lieferanten und andere Beteiligte ehrliche Bedenken im Zusammenhang mit dem Kodex, unangemessenes oder illegales Verhalten und Verstöße gegen CRH-Richtlinien und lokale Vorschriften melden. CRH toleriert keinerlei Racheakte für die Meldung ehrlicher Bedenken. Hinweis: Alltägliche Mitarbeiterprobleme lassen sich am besten über die örtliche Personalabteilung lösen.



Wenn ich etwas bemerke, das unsicher, unethisch oder illegal ist, melde ich das!

Wenn ich mich an die CRH-Hotline wende ...



Kann ich meine Bedenken anonym melden?

Ja. Die CRH-Hotline wird von einem externen Drittanbieter betrieben. Sie müssen Ihren Namen nicht nennen.



Wer untersucht meine Meldung?

Ihre Meldung wird an die Rechts- und Compliance-Abteilung weitergeleitet und einem geeigneten Mitarbeiter zur Untersuchung zugewiesen. Jede Meldung wird ernst genommen und erschöpfend untersucht.



Ich möchte Bedenken melden, habe aber Angst vor Rache.

CRH toleriert keinerlei Racheakte für die Meldung ehrlicher Bedenken. Ihre Meldung wird diskret und vertraulich behandelt, soweit dies praktisch möglich und rechtlich zulässig ist.

Sie erreichen die CRH-Hotline unter www.crhhotline.com. Alternativ können Sie auch den QR-Code mit Ihrem Mobilgerät scannen.





Verhalten bei uns am Arbeitsplatz



- Sicherheit an erster Stelle
- Respekt anderen gegenüber
- Schutz von Firmeneigentum und -daten
- Vertraulichkeit und Verbot des Insiderhandels
- Nutzung von IT-Systemen und sozialen Medien
- Korrekte Unterlagen





Sicherheit an erster Stelle

Alle sollen jeden Tag gesund und unverletzt nach Hause gehen. Das ist möglich, wenn wir die Sicherheit zur obersten Priorität machen. Unser Ziel sind null Vorfälle.

Bei CRH

Sicherheit geht bei uns immer vor. Wir müssen an unseren Standorten eine gesunde, sichere Umgebung für alle Mitarbeiter, Auftragnehmer, Kunden und Besucher gewährleisten.



Ich gehe voran

- Arbeiten Sie ausnahmslos auf sichere Weise.
- Halten Sie an und ergreifen Sie Maßnahmen, wenn Sie Bedingungen bemerken, die nicht sicher sind.
- Halten Sie alle örtlichen Vorschriften zu Drogen und Alkohol am Arbeitsplatz ein.
- Halten Sie sich an alle örtlichen Sicherheitsvorschriften und die [Arbeitsschutzrichtlinie](#).
- Verinnerlichen Sie die [Lebensrettungsregeln](#).

Was ist, wenn ...

Ich bin Wartungsmanager und habe ernsthafte Bedenken zu einer Anlage. Ich informiere meinen Vorgesetzten, aber er meint, dass wir kein Geld haben, um die Anlage in diesem Quartal reparieren zu lassen. Wir müssen die Anlage aber weiter betreiben, um die Produktionsvorgaben zu erreichen. Was soll ich tun?

Sperren Sie die Anlage nach Möglichkeit und [MELDEN](#) die Situation.

Mein Kollege entfernt an einer laufenden Maschine eine Schutzvorrichtung, um eine Störung zu überprüfen.

Schutzvorrichtungen dürfen niemals von laufenden Maschinen entfernt werden, da Sie dadurch sich selbst und andere schwer verletzen können. Wenn Sie bemerken, dass ein Kollege eine Schutzvorrichtung entfernt, ohne sich an die geltenden Sicherheitsverfahren zu beachten, halten Sie ihn vom Weitermachen ab.



Ich halte an und ergreife Maßnahmen, wenn ich Bedingungen bemerke, die nicht sicher sind.

Respekt anderen gegenüber

Respekt heißt, alle anderen am Arbeitsplatz so zu behandeln, wie Sie selbst behandelt werden möchten.

Bei CRH

Wir bieten allen Mitarbeitern dieselben leistungsabhängigen Chancen und schätzen die Vielfalt unserer Mitarbeiter. Wir fördern Inklusion und bieten eine faire Vergütung.

Wir tolerieren keinerlei Diskriminierung, Mobbing, Belästigung oder sonstiges Verhalten, das unseren Werten nicht entspricht.



Ich gehe voran

- Begegnen Sie allen anderen am Arbeitsplatz mit Würde und Respekt.
- Bringen Sie den Unterschieden und Beiträgen anderer Wertschätzung entgegen.
- Tragen Sie zu einer Kultur des Respekts bei und beziehen Sie andere in Ihrer Arbeitsumgebung aktiv ein.





Schutz von Firmeneigentum und -daten

Ohne sein Eigentum kann das Unternehmen den Betrieb nicht aufrechterhalten. Mitarbeiter, Anteilseigner und Kunden verlassen sich darauf, dass Eigentum und Daten des Unternehmens sicher sind.

Bei CRH

Unser Eigentum kann verschiedenste Formen haben. Einige Arten sind unten aufgeführt. Sämtliche Eigentumsgegenstände und Ressourcen sind unabhängig von ihrer Art für das Unternehmen wertvoll und müssen daher geschützt werden. Wir alle sind dafür verantwortlich, unser Eigentum und unsere Ressourcen ordnungsgemäß und ausschließlich für den vorgesehenen Zweck zu nutzen.



Ich gehe voran

- Schützen Sie alle Arten von CRH-Eigentum, unter anderem vor Diebstahl und Beschädigung.
- Lassen Sie besondere Sorgfalt walten, wenn Sie mit personenbezogenen Daten von Mitarbeitern oder Kunden umgehen, und stellen Sie sicher, dass sie geschützt und verschlüsselt sind.
- Lesen Sie die [Informationssicherheitsrichtlinie](#).

Immobilien,
Anlagen und
Fahrzeuge



Rohstoffvor-
räte,
Betriebs-
stoffe



Geldmittel
(Barmittel
und Investi-
tionen)



Zeit



Geistiges
Eigentum



Abrechnun-
gen und
sonstige
geschäftliche
Unterlagen



Vertrauliche
Informatio-
nen



Computer-
hardware
und -soft-
ware



E-Mail und
Internetzu-
gang



Personen-
bezogene
Daten



Ich gebe auf Firmeneigentum acht und stehle oder zweckentfremde nichts.

Was ist, wenn ...

Ich bemerke, dass nach dem Wochenende etwas aus dem Bestand fehlt. Nur ein anderer Mitarbeiter und ich haben Zugang zu den Alarmcodes und Türschlüsseln.

Sie müssen Ihren Verdacht auf Diebstahl [MELDEN](#).

Ich sehe, dass ein Kollege externe Speichermedien an seinen Laptop anschließt und Dateien darauf speichert. Der Kollege hat vor Kurzem gekündigt.

Als Mitarbeiter von CRH sind Sie verpflichtet, jede verdächtige Aktivität zu [MELDEN](#). Kontaktlisten, Dateien usw. sind sämtlich Eigentum von CRH.

Ich gebe versehentlich eine Datei an einen Dritten weiter, die personenbezogene Daten von Mitarbeitern enthält.

Sie müssen die versehentliche Offenlegung [MELDEN](#), bevor Sie weitere Schritte einleiten.

Ich arbeite in der Kreditorenbuchhaltung und erhalte eine E-Mail von der regionalen CFO. Sie bittet mich um darum, umgehend Geld an einen Lieferanten zu überweisen, von dem ich noch nie gehört habe.

Tätigen Sie die Zahlung nicht, bevor Sie nicht Rücksprache mit der CFO gehalten und bestätigt haben, dass diese Anfrage wirklich von ihr kommt. Stammt die Anfrage nicht von ihr, [MELDEN](#) Sie die betrügerische E-Mail.





Vertraulichkeit und Verbot des Insiderhandels

Mitarbeiter haben oft Zugang zu vertraulichen Informationen über das Unternehmen und seine Kunden und Lieferanten. Bestimmte vertrauliche Informationen sind von besonderer Bedeutung und können Anleger beeinflussen, sofern ihnen diese Informationen bekannt werden („Insiderinformationen“).

Der Kauf oder Verkauf von Unternehmensanteilen auf Basis Insiderinformationen wird als Insiderhandel bezeichnet. Insiderhandel ist illegal. Auch Insiderinformationen an andere weiterzugeben, damit diese Unternehmensanteile kaufen oder verkaufen können, ist illegal.

Bei CRH

Der Schutz unserer vertraulichen Informationen ist entscheidend für unsere Wettbewerbsfähigkeit, die Einhaltung des geltenden Rechts und die Beziehungen zu allen Beteiligten.

Als börsennotiertes Unternehmen müssen wir alle einschlägigen Gesetze und Vorschriften zu Insiderinformationen und zum Handel mit Aktien und sonstigen Wertpapieren von CRH einhalten.



Ich gehe voran

- Geben Sie vertrauliche Informationen ausschließlich zu rechtmäßigen geschäftlichen Zwecken und nur mit entsprechender Genehmigung weiter.
- Insiderinformationen müssen ausnahmslos vertraulich bleiben.
- Insiderhandel ist ein komplexes Thema. Bei Fragen oder Bedenken wenden Sie sich an [die Prokuristenabteilung \(Company Secretary's Office\)](#).

Nutzung von IT-Systemen und sozialen Medien

IT-Systeme sind für den Geschäftsbetrieb unverzichtbar. Zu den IT-Systemen zählen Internetzugang, E-Mail, vom Unternehmen bereitgestellte Mobilgeräte und lizenzierte Software. Die sozialen Medien bieten Gelegenheit, globale Zielgruppen passgenau zu informieren.

Bei CRH

IT-Systeme dürfen niemals für illegale oder unethische Zwecke verwendet werden, darunter Verteilung, Download oder Anzeige rechtswidriger, anstößiger oder sonstiger unangemessener Materialien.

Die Kommunikation mit der Öffentlichkeit ist nur über offizielle Kanäle erlaubt. Dazu zählen Pressemitteilungen, formelle Unternehmensveröffentlichungen, Medienpräsentationen, unsere Website (www.crh.com) und unsere offiziellen Profile in den sozialen Medien. Beiträge in den sozialen Medien müssen respektvoll und professionell gehalten sein.



Ich gehe voran

- Verwenden Sie sämtliche IT-Systeme verantwortungsbewusst und rechtskonform.
- Verwenden Sie ausschließlich Geräte im Eigentum des Unternehmens, um Unternehmensinformationen zu speichern, sofern Sie nicht die ausdrückliche Genehmigung des lokalen Managements haben, Ihr eigenes Gerät zu nutzen.
- Nutzen Sie soziale Medien nicht, um:
 - vertrauliche Informationen weiterzugeben.
 - gegen den Kodex zu verstoßen.
 - sich an Belästigungen, Diskriminierung oder Racheakten zu beteiligen.
 - gegen sonstige Vorschriften oder ethische Standards zu verstoßen.
- Denken Sie daran, dass eine Aktivität in den sozialen Medien im Online-Kontext einen Verstoß gegen die Richtlinien von CRH darstellt, wenn dies auch in einem anderen Kontext zuträfe.

Was ist, wenn ...

Ich habe gehört, dass CRH kurz vor der Übernahme eines anderen Unternehmens steht. Die Transaktion dürfte den Aktienkurs nach oben treiben. Darf ich das meinem Mann und meinem Sohn gegenüber erwähnen?

Nein. Diese Information ist vertraulich. Wenn Sie, Ihr Mann oder Ihr Sohn ausgehend von dieser Information darüber hinaus mit Anteilen an CRH oder dem übernommenen Unternehmen handeln, können Sie alle drei gegen die Insiderhandelsvorschriften verstoßen.

Was ist, wenn ...

Ich habe vor Kurzem an der Entwicklung eines neuen Produkts mitgearbeitet. Das Produkt kommt aber erst in drei Monaten auf den Markt. Ich bin stolz auf meine Arbeit und möchte über mein privates Twitter-Konto Einzelheiten zu dem neuen Produkt veröffentlichen.

Da CRH das neue Produkt nicht offiziell angekündigt hat, sind die Einzelheiten zum Produkt vertraulich und dürfen daher nicht öffentlich weitergegeben werden.



Korrekte Unterlagen

Es ist wichtig, richtige, vollständige Unterlagen zu führen und die fristgemäße, korrekte Berichterstattung zu Finanz- und Nicht-Finanzinformationen gemäß den lokalen Vorschriften zu gewährleisten. Jeder Versuch, Informationen zu verheimlichen, zu fälschen oder zu verdrehen, um andere zu täuschen, ist Betrug.

Bei CRH

Wir stärken die unternehmensweite Integrität und erfüllen unsere Pflichten allen Beteiligten gegenüber.

CRH toleriert Betrug in keinerlei Form und verlangt von allen Mitarbeitern uneingeschränkte Ehrlichkeit und Integrität bei ihrer Arbeit.



Ich gehe voran

- Stellen Sie sicher, dass alle Unterlagen vollständig und richtig sind.
- Legen Sie Kunden oder Behörden niemals falsche oder irreführende Informationen vor.
- Lesen Sie die [Betrugs-/Diebstahlbekämpfungsrichtlinie](#).
- **MELDEN** Sie jeden tatsächlichen, vermuteten oder versuchten Betrug.



Ich bin bei meiner Arbeit uneingeschränkt ehrlich und integer.

Was ist, wenn ...

Ein Kundenvertrag legt fest, dass für ein Projekt ein bestimmtes Material verwendet werden muss. Kann ich stattdessen ein vergleichbares, schneller verfügbares Material verwenden, um Zeit zu sparen, ohne den Kunden zu informieren?

Nein. Das wäre Betrug. Sie müssen das vertraglich vereinbarte Material verwenden oder die Genehmigung des Kunden zur Verwendung eines anderen Materials einholen, das dabei trotzdem die Projektspezifikationen erfüllen muss.

Die Verkaufszahlen an meinem Standort sind in diesem Quartal ungewöhnlich niedrig. Ich rechne mit einem großen Abschluss im nächsten Quartal, den ich gern schon jetzt angeben würde, um die Verkaufsvorgabe für das Quartal zu erfüllen.

Einen Abschluss absichtlich unrichtig zu buchen, ist Betrug. Jeder Abschluss muss für das Quartal gebucht werden, in dem die Transaktion abgewickelt wird.

Die monatliche Inventur hat eine erhebliche Abweichung zwischen dem tatsächlichen Bestand vor Ort und den Zahlen im System ergeben. Mein Kollege meint, ich soll einfach die Zahlen im System ändern, damit sie mit dem Bestand vor Ort übereinstimmen, und es niemandem sagen.

Ändern Sie das Buchführungssystem nicht, um den fehlenden Bestand zu vertuschen. Informieren Sie Ihren Vorgesetzten über die Abweichung.

Ich führe Qualitätskontrolltests in einem Projekt für eine Verkehrsbehörde durch. Die Testergebnisse liegen unter dem Standard, aber ich weiß, dass sich das Projekt verzögern kann, wenn ich das melde. Soll ich die Ergebnisse in meinem Bericht an die Behörde vielleicht manuell anpassen, um die Verzögerung zu vermeiden?

Ändern Sie die Testergebnisse nicht. Damit würden Sie einer Behörde einen gefälschten Bericht vorlegen. Das kann schwerwiegende Konsequenzen für Sie und für CRH nach sich ziehen.





Verhalten im geschäftlichen Umgang



- Fairer Wettbewerb
- Verweigerung von Bestechung und Korruption
- Bewirtung und Geschenke
- Ausschluss von Interessenkonflikten
- Einhaltung des internationalen Handelsrechts
- Verhinderung von Geldwäsche
- Beziehungen zu Dritten



Fairer Wettbewerb

Der Wettbewerb muss fair sein, um einen freien, offenen Markt zu garantieren. Der Wettbewerb in einem freien Marktsystem fördert Effizienz und Innovation gewährleistet, dass alle Unternehmen zu denselben Bedingungen und Chancen am Wirtschaftsleben teilnehmen. Verstöße gegen Wettbewerbsvorschriften können hohe Bußgelder und Haftstrafen sowie Rufschäden und den Ausschluss von öffentlichen Ausschreibungen nach sich ziehen.

Bei CRH

Fairer Wettbewerb liegt im eigenen Interesse aller. Wir verpflichten uns überall, wo wir tätig sind, zur Einhaltung des Wettbewerbs- und Kartellrechts.



Ich gehe voran

- Halten Sie sich bei jedem Kontakt mit Mitbewerbern an die Verhaltensverbote und -gebote.
- Lassen Sie sich in allen Fragen zum Wettbewerbs-/Kartellrecht von der Rechts- und Compliance-Abteilung beraten.
- Lesen Sie die [Wettbewerbs-/Kartellrichtlinie](#).

Was ist, wenn ...

Ich möchte Trends auf dem lokalen Markt analysieren. Welche Quellen kann ich verwenden, um Informationen über Mitbewerber zu sammeln?

Sie können öffentlich verfügbare Quellen wie z. B. Geschäftsergebnisse, Branchenzeitschriften und Websites verwenden. Sammeln Sie Informationen jedoch nicht direkt oder indirekt von Mitbewerbern, und besprechen Sie Ihre Befunde nicht mit Mitbewerbern. Halten Sie in allen Fällen die Quelle von Informationen über Mitbewerber fest.

Ein Mitbewerber hat mir eine Textnachricht geschickt, in der er andeutet, dass wir in einer bestimmten Region nicht genug Umsatz machen. Er schlägt vor, dass wir uns zusammensetzen und Mindestpreise für Kunden in dieser Region vereinbaren sollten.

Wenden Sie sich an die Rechts- und Compliance-Abteilung, um sich beraten zu lassen, wie Sie richtig reagieren. Es ist wichtig, dass Sie sich klar weigern, sich daran zu beteiligen, denn Stillschweigen kann als Zustimmung ausgelegt werden.

Ein Unternehmen von CRH und zwei Mitbewerber (Unternehmen B und C) wurden aufgefordert, ein Angebot einzureichen. Ein Vertreter von Unternehmen B hat Kontakt zu mir aufgenommen und vorgeschlagen, ich solle ein günstigeres Angebot einreichen und Unternehmen B dafür eine Funktion als Unterauftragnehmer zusichern. Weder CRH noch Unternehmen B haben den Zuschlag erhalten. Habe ich mich wettbewerbswidrig verhalten?

Ja. Dass Sie und Unternehmen B in der Ausschreibung beide nicht den Zuschlag erhalten haben, ändert nichts an der Tatsache, dass Ihr Verhalten wettbewerbswidrig war.



Gebote

- Beteiligen Sie sich zielstrebig am Wettbewerb, indem Sie öffentlich verfügbare Informationen und Wettbewerbsbedingungen optimal zu Ihrem Vorteil nutzen.
- Denken Sie immer daran, dass die Einhaltung aller Vorschriften immer im besten Interesse von CRH liegt. Niemand darf jemals gegen geltendes Recht verstoßen.
- Denken Sie immer daran, dass der Anschein zählt.
- Wenden Sie sich in allen Zweifelsfällen an die Rechts- und Compliance-Abteilung. In Wettbewerbsangelegenheiten gibt es keine dummen Fragen.



Verbote

- Sie dürfen keine Marktteilnahmebedingungen, Preise oder Aufteilungen von Tätigkeiten, Kunden oder Märkten mit Mitbewerbern besprechen.
- Sie dürfen mit Mitbewerbern nicht über etwaige Absichten zur Einreichung von Angeboten für konkrete Projekte oder Kunden sprechen.
- Sie dürfen mit niemandem über Boykotts oder die Verweigerung geschäftlicher Beziehungen mit Lieferanten oder Kunden sprechen.
- Sie dürfen niemals Maßnahmen ergreifen, um Mitbewerbern zu schaden oder sich an Mitbewerbern zu rächen.



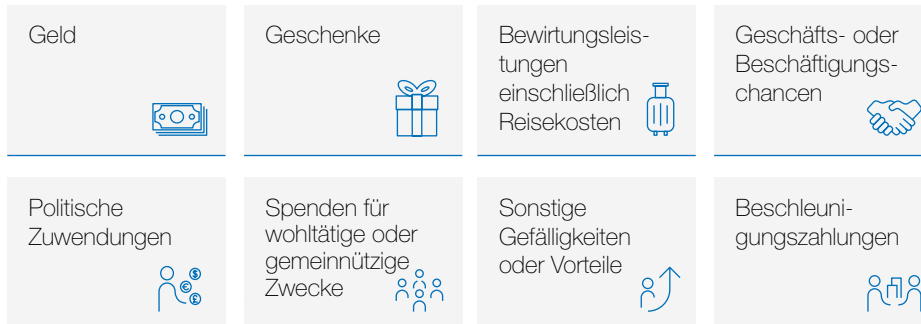
Ich baue unseren Wettbewerbsvorteil aus, indem ich mich an geltendes Recht halte.



Verweigerung von Bestechung und Korruption

Bestechung ist alles von Wert, das mit der Absicht angeboten, übergeben oder angenommen wird, das Handeln einer Person oder eines Unternehmens zu beeinflussen. Bestechung jeglicher Form ist durch strikte Vorschriften untersagt. Das gilt insbesondere für die Bestechung öffentlich Bediensteter. Als öffentlich Bediensteter gilt jeder, der für eine öffentliche Stelle tätig ist. Beispiele für öffentlich Bedienstete sind Mitglieder kommunaler Vertretungen, Sicherheitsinspektoren oder Strafverfolgungsbeamte.

Bestechung kann folgende Formen annehmen:



Korruption ist der Missbrauch von Macht zum persönlichen Vorteil. Beispiele für Korruption sind Veruntreuung und Schmiergelder.

Bei CRH

CRH verpflichtet sich zur Einhaltung sämtlicher Vorschriften zur Bekämpfung von Bestechung, darunter US Foreign Corrupt Practices Act und UK Bribery Act.

Wir tolerieren keinerlei Form von Bestechung und Korruption.



Ich gehe voran

- Sie dürfen niemals Bestechungsgelder anbieten, zahlen oder fordern.
- Vermeiden Sie alle Situationen, die den Anschein von Bestechung oder Korruption erwecken können.
- Seien Sie im Umgang mit öffentlich Bediensteten und Regulierungsstellen wachsam. Halten Sie alle lokalen Vorschriften ein, die für das Anbieten von Dingen von Wert an öffentlich Bedienstete gelten.
- Lesen Sie die [Bestechungsbekämpfungsrichtlinie](#).



Ich biete und nehme keine Bestechungsgelder an und beteilige mich an keinerlei Form von Korruption.

Bewirtung und Geschenke

Sofern die entsprechenden ethischen Grundsätze eingehalten werden, können Angebot und Annahme von Geschenken und Bewirtungsleistungen eine akzeptable Möglichkeit zur Pflege geschäftlicher Beziehungen sein.

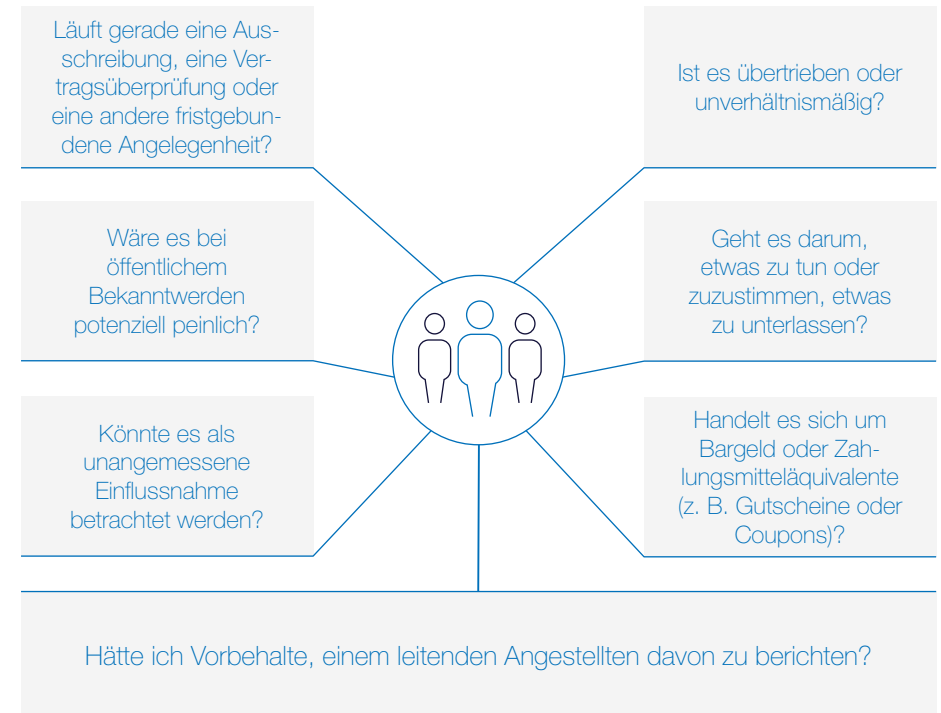
Bei CRH

Unserer Einschätzung nach können geschäftliche Geschenke und Bewirtungsleistungen angeboten und angenommen werden, sofern sie angemessen, begründbar und verhältnismäßig sind. Andernfalls können Geschenke und Bewirtungsleistungen Bestechung sein oder den Anschein von Bestechung erwecken.



Ich gehe voran

- Überprüfen Sie, ob Ihre Abteilung oder der lokale Betrieb Richtlinien zu Geschenken und Bewirtung eingeführt hat.
- Beantworten Sie folgende Fragen, bevor Sie Geschenke oder Bewirtungsleistungen anbieten oder annehmen:



Beliebige Frage bejaht? Machen Sie nicht weiter. Lassen Sie sich von der Rechts- und Compliance-Abteilung beraten.



Was ist, wenn ...

Ich arbeite an einem Projekt, für das Materialien aus Übersee importiert werden. Die Zollabfertigung verzögert sich. Wenn ich dem Zöllner direkt einen kleinen Geldbetrag gebe, fertigt er die Materialien sofort ab. Ich habe bereits die amtliche Zollabfertigungsgebühr entrichtet. Soll ich an den Zöllner zahlen?

Nein. Das wäre eine Beschleunigungszahlung. Diese sind nach der CRH-Richtlinie verboten und können illegal sein.

Ein Vertreter eines potenziellen Lieferanten erzählt mir, dass ich im Rahmen des „Kundenprämienprogramms“ des Unternehmens eine Geldzahlung erhalte, wenn sein Unternehmen den Zuschlag erhält. Wie soll ich reagieren?

Der Lieferant hat Ihnen ein Geldgeschenk angeboten, das von einer positiven geschäftlichen Entscheidung abhängt. Das kann als Bestechung betrachtet werden. Sagen Sie dem Vertriebsvertreter, dass Sie an dem Prämienprogramm nicht teilnehmen können, und **MELDEN** Sie das Angebot.

Was ist, wenn ...

Ein öffentlich Bediensteter, der Leiter der kommunalen Bauabteilung, schaut mit einer Frage zu einem Änderungsauftrag vorbei, den ich eingereicht habe. Bei seinem Besuch erwähnt er, dass sein Laster neue Bremsbeläge braucht. Er fragt, ob unser Mechaniker die Beläge austauschen kann. Ich habe die passenden Bremsbeläge in der Werkstatt, sodass der Mechaniker sie kostenlos austauscht. Am nächsten Tag bewilligt der Leiter der Bauabteilung die Änderung. Gibt es dabei ein Problem?

Ja. Der Austausch der Bremsbeläge ist zwar nicht teuer, aber der Zeitpunkt erweckt den Anschein, dass es sich um einen Versuch handelt, die Entscheidung des Leiters zu dem Änderungsauftrag zu beeinflussen, und das kann als Bestechung betrachtet werden.

Ich habe vor Kurzem mit der Mitarbeiterin einer öffentlichen Universität ein Gespräch über die Lieferung von Materialien für den Bau eines Studentenwohnheims geführt. Die Mitarbeiterin hat mir den Zuschlag zugesagt, wenn wir für das Stipendienprogramm der Universität spenden. Sollen wir spenden?

Nein. Im Gegenzug für einen Auftragszuschlag Geld zu spenden, ist Bestechung. Sagen Sie der Mitarbeiterin, dass Sie keine Spenden tätigen können, die mit einer vertraglichen Entscheidung zusammenhängen, und **MELDEN** Sie das Gespräch.





Ausschluss von Interessenkonflikten

In Interessenkonflikt besteht, wenn die persönlichen Interessen eines Mitarbeiters seine Möglichkeit beeinträchtigen, im besten Interesse des Unternehmens zu handeln.

Bei CRH

Ein Interessenkonflikt, der Ihre geschäftlichen Entscheidungen beeinflusst, stellt einen Verstoß gegen diesen Kodex dar.

Ein potenzieller Interessenkonflikt verstößt nicht automatisch gegen diesen Code – den Konflikt nicht zu melden, dagegen schon.



Ich gehe voran

- Melden Sie alle potenziellen Interessenkonflikte, die auf Ihrer Seite bestehen können.
- Bei Fragen zum Meldeverfahren wenden Sie sich an die Rechts- und Compliance-Abteilung.
- Entscheiden Sie bei Konflikten nicht eigenmächtig.
- **MELDEN** Sie alle Situationen, die Ihrer Meinung nach einen Interessenkonflikt darstellen können.



Ist das ein Konflikt? Stellen Sie sich folgende Fragen:

A. Können meine persönlichen Interessen oder Beziehungen meine Entscheidungen beeinflussen?

B. Kann es für jemanden anderes danach aussehen?

Ja? Dann ist das ein Konflikt.

Lassen Sie sich beraten, wenn Sie sich nicht sicher sind.



Ich vermeide Interessenkonflikte zwischen meinen privaten Interessen und meiner Tätigkeit. Potenzielle Konflikte melde ich.

Was ist, wenn ...

Ich leite ein Transportbetonunternehmen. In meiner Freizeit entwickle und vertreibe ich eine Komponente für Betonmischanlagen, die die Produktion optimiert. Ich kaufe 500 dieser Komponenten für unsre Anlagen.

Hier besteht ein klarer Interessenkonflikt, da Sie zugleich Lieferant und Käufer der Anlagenkomponente sind. Sie müssen die Situation Ihrem Vorgesetzten melden und dürfen nicht an der Kaufentscheidung beteiligt sein.

Ich arbeite in der IT. Mein Schwiegersohn ist Inhaber einer Technikfirma, die eine Lösung vertreibt, die unsere Datensicherheit verbessern würde. Ich bitte meinen Schwiegersohn um ein Angebot. Weitere Angebote hole ich nicht ein. Besteht ein Konflikt?

Das ist ein Konflikt. Es müssen weitere Angebote von anderen Dritten eingeholt werden, und Sie dürfen nicht an der Kaufentscheidung beteiligt sein. Außerdem müssen Sie den Konflikt Ihrem Vorgesetzten melden.

Ich leite den Vertrieb in meinem Unternehmen. Meine Schwester ist Geschäftsführerin des größten Mitbewerbers in meinem Gebiet.

Das ist ein potenzieller Konflikt, den Sie melden müssen.





Einhaltung des internationalen Handelsrechts

Zum internationalen Handelsrecht der USA, der Europäischen Union und weiterer Staaten zählen Ausfuhrkontrollvorschriften, Handelssanktionsvorschriften (die den Handel mit bestimmten Ländern oder Personen beschränken), Einfuhrvorschriften und Anti-Boycott-Vorschriften.

Bei CRH

Wir verpflichten uns zur Einhaltung der internationalen Handelsvorschriften, die für unsere Geschäftstätigkeiten gelten. Verstöße gegen diese Vorschriften können unseren Ruf schädigen und Strafen nach sich ziehen.



Ich gehe voran

- Mitarbeiter, die an internationalen Beschaffungs- oder Vertriebsabläufen beteiligt sind, müssen die einschlägigen Handelsvorschriften kennen, wissen, wer unsere Kunden und Lieferanten sind, worin der endgültige Zweck unserer Produkte besteht und was ihr endgültiger Bestimmungsort ist, und über die Zahlungsabwicklung informiert sein.
- Melden Sie Ihrem Vorgesetzten und der Rechts- und Compliance-Abteilung alle tatsächlichen oder vermuteten Verstöße gegen das internationale Handelsrecht.
- Lesen Sie die [Richtlinie zur Einhaltung internationaler Handelsvorschriften](#).

Verhinderung von Geldwäsche

Bei Geldwäsche werden an sich zulässige geschäftliche Transaktionen genutzt, um die Herkunft von illegal erhaltenem Geld zu verschleiern. Auf diese Weise werden Geldmittel „sauber gemacht“, die das Ergebnis von Straftaten sind. Bei Geldwäsche werden typischerweise Zahlungen in Form von Bargeld oder Geldanweisungen getätigt. Verdächtige Aktivitäten sind Transaktionen mit hohen Barbeträgen sowie Kunden, die nur widerstrebend überprüfbare Angaben machen.

Bei CRH

Wir verpflichten uns zur Einhaltung der geltenden Gesetze und Vorschriften zur Bekämpfung von Geldwäsche und Terrorismusfinanzierung. Wir dulden, erleichtern oder unterstützen keine Geldwäsche oder Terrorismusfinanzierung.



Ich gehe voran

- Achten Sie auf Auffälligkeiten bei Zahlungen.
- Fragen Sie bei Bedenken im Zusammenhang mit einer Zahlung nach einer anderen Zahlungsmethode und melden Sie Ihrem Vorgesetzten Ihre Bedenken.
- Melden Sie verdächtige Transaktionen auch dann der Rechts- und Compliance-Abteilung, wenn Sie mit der Abwicklung der Transaktion nicht fortfahren.
- Überprüfen Sie, ob in Ihrem Betrieb besondere Präventivmaßnahmen gelten.

Beziehungen zu Dritten

Direkte und indirekte Lieferanten sind wichtige Beteiligte, die für jedes Unternehmen erfolgsentscheidend sind. Mit verantwortungsbewussten Lieferanten zusammenzuarbeiten, ist ein zentraler Aspekt der Corporate Social Responsibility.

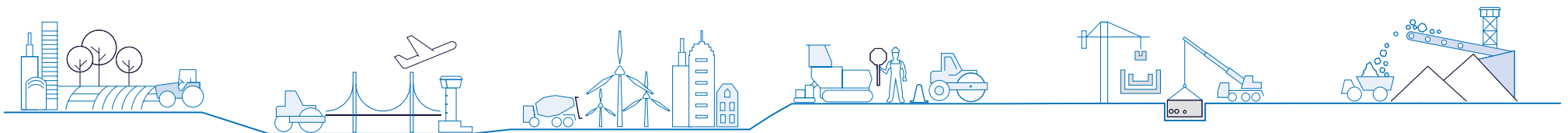
Bei CRH

Wir wählen ausschließlich Lieferanten aus, die sich unserer Verpflichtung zum ethischen geschäftlichen Umgang anschließen und unsere Standards für Arbeitsschutz, Menschenrechte und Umweltschutz erfüllen.



Ich gehe voran

- Stellen Sie sicher, dass Lieferanten unseren Verhaltenskodex für Lieferanten erfüllen.
- Lesen Sie den [Verhaltenskodex für Lieferanten](#).





Verhalten in unserer Gemeinschaft



- Einhaltung der Menschenrechte und Arbeitsrechte
- Ökologische Nachhaltigkeit
- Leben in der Gemeinschaft
- Politische Zuwendungen





Einhaltung der Menschenrechte und Arbeitsrechte

Es ist möglich, die Menschenrechte und Arbeitsrechte über die gesamte Lieferkette eines Unternehmens und in Produktion und Vertrieb zu schützen.

Bei CRH

Wir verpflichten uns zur Einhaltung der Menschenrechte und Arbeitsrechte an allen Orten weltweit, an denen wir tätig sind. Wir unterstützen die Grundsätze nach der Allgemeinen Erklärung der Menschenrechte und die Grundprinzipien der Internationalen Arbeitsorganisation.



Ich gehe voran

- Tragen Sie Ihren Teil dazu bei sicherzustellen, dass in unseren Betrieben und Lieferketten keine Menschenrechtsverstöße wie z. B. Zwangs-, Pflicht- oder Kinderarbeit stattfinden.
- Unterstützen Sie die Vereinigungsfreiheit und anerkennen Sie das Recht auf Lohnverhandlungen.
- Stellen Sie sicher, dass wir im geschäftlichen Umgang mit Lieferanten und Kunden verantwortungsbewusst handeln.
- Lesen Sie die [Verpflichtung zu den Menschenrechten: Erklärung zu moderner Sklaverei](#) und die [Sozialrichtlinie](#).



Ich respektiere die Menschenrechte und halte die Arbeitsrechte ein.

Ökologische Nachhaltigkeit

Unser Einsatz für höchste Umweltstandards, die aktive Bekämpfung des Klimawandels und die kontinuierliche Verbesserung unserer Prozesse tragen sämtlich zur ökologischen Nachhaltigkeit bei.

Bei CRH

Unsere Umweltrichtlinie belegt unsere Verpflichtung zur Umsetzung bewährter Umweltschutzverfahren und erläutert die unternehmensweiten Verbesserungen. Sie deckt die Themen Einhaltung von Umweltvorschriften, Kommunikation, Klimawandel, Reduktion von Emissionen, Ressourcennutzung, Recycling, biologische Vielfalt, nachhaltige Innovation und gute Beziehungen mit Beteiligten ab.



Ich gehe voran

- Halten Sie die Umweltvorschriften ein, die für Ihre Arbeit gelten.
- Nehmen Sie an einschlägigen Schulungsprogrammen teil.
- [MELDEN](#) Sie alle Bedenken der Nichteinhaltung von Umweltvorschriften.
- Lesen Sie die [Umweltrichtlinie](#).



Ich bedenke die Umwelt, in der ich selbst leben möchte, und leiste meinen Beitrag zu ihrem Schutz.





Leben in der Gemeinschaft

Als Unternehmen verantwortungsbewusst zu handeln heißt, vertrauensbasierte Beziehungen aufzubauen und einen langfristigen positiven Beitrag zu den Gemeinschaften zu leisten, in denen wir tätig sind.

Bei CRH

Unser gesellschaftliches Engagement ist ernst gemeint. Wir engagieren uns in unseren Gemeinschaften auf respektvolle, angemessene Weise. Wir motivieren Mitarbeiter und Betriebe, sich im lokalen Umfeld einzusetzen und einzubringen, um zur Entwicklung einer erfolgreichen Gemeinschaft und der allgemeinen Verbesserung des Lebensumfelds beizutragen.



Ich gehe voran

- Seien Sie ein guter Nachbar in der örtlichen Gemeinschaft. Suchen Sie nach Möglichkeiten, einen positiven Beitrag zu leisten, und halten Sie dabei die lokalen Unternehmensrichtlinien zum gesellschaftlichen Engagement ein.
- Stellen Sie nach Möglichkeit einen Plan für gesellschaftliches Engagement für Ihren Standort auf.
- Lesen Sie die [Richtlinie für wohltätige Spenden und gesellschaftliches Engagement](#).

Politische Zuwendungen

Eine politische Zuwendung ist jede Spende zur Unterstützung eines Kandidaten, einer Partei oder eines politischen Anliegens. Sachzuwendungen sind unter anderem die Nutzung von Firmeneinrichtungen oder -ressourcen oder Mitarbeiterzeit zur Unterstützung politischer Kampagnen.

Bei CRH

Wir respektieren und erfüllen die Rechtsvorschriften für politische Zuwendungen in den Ländern und Regionen, in denen wir tätig sind.



Ich gehe voran

- Halten Sie vor politischen Zuwendungen durch das Unternehmen immer zuerst Rücksprache mit der Rechts- und Compliance-Abteilung, um abzuklären, ob dies nach lokalem Recht zulässig ist. Falls ja, holen Sie entsprechend der Richtlinie Ihres Betriebs die Genehmigung Ihres Vorgesetzten ein.
- Tätigen Sie politische Zuwendungen immer per Firmenscheck oder elektronische Überweisung und achten Sie darauf, dass sie ordnungsgemäß dokumentiert werden.

Was ist, wenn ...

Eine Kundin bittet mich um einen Beitrag zu einer Spendenaktion für ein neues Dach für die örtliche Schule. Sie sammelt Bargeld. Kann ich im Namen von CRH spenden?

Bargeldspenden und Spenden an Einzelpersonen sind streng verboten. Alle wohltätigen Spenden müssen durch das Management genehmigt werden und per Firmenscheck oder elektronische Überweisung an die Empfängerorganisation erfolgen.

Was ist, wenn ...

Eine Bekannte kandidiert für ein kommunales Amt. Sie hat mich gefragt, ob sie die Schulungsräume des Unternehmens außerhalb der Geschäftszeiten für eine Spendenaktion für ihre Kampagne nutzen kann. Gilt das als politische Zuwendung?

Ja. Das wäre eine Sachzuwendung für die Kampagne Ihrer Bekannten. Sie müssen Rücksprache mit der Rechts- und Compliance-Abteilung halten, bevor Sie darüber nachdenken, ihr die Nutzung einer Unternehmenseinrichtung anzubieten.

Ich habe an einer Spendensammlung für einen Kandidaten für ein kommunales Amt teilgenommen. Meiner Einschätzung nach wird dieser Kandidat unsere Branche fördern. Kann ich die Ausgaben für die Veranstaltung als Spesen abrechnen und mir vom Unternehmen erstatten lassen?

Nein. Selbst wenn Ihr Land und das lokale Rechtssystem Zuwendungen durch Unternehmen zulassen, dürfen politische Zuwendungen nicht vom Unternehmen erstatten werden. Jede Zuwendung muss direkt durch das Unternehmen erfolgen.



Ich bin ein guter Nachbar in der örtlichen Gemeinschaft.



Kurzübersichten

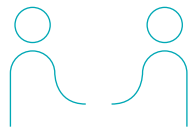


- Leitfaden zur Meldung von Bedenken
 - Betrieblicher Verhaltenskodex: Leitfaden „Ich gehe voran“
-



Leitfaden zur Meldung von Bedenken

Denken Sie immer daran: Wenn Sie ehrliche Bedenken haben, dass möglicherweise gegen den Kodex oder geltendes Recht verstoßen wurde, müssen Sie das melden. Sie können Ihre Bedenken jeder der folgenden Stellen melden:



Ihr direkter
Vorgesetzter



Leitendes
Management



CRH-
Hotline



Personal-
manager



Rechts- und
Compliance-
Abteilung





Unser betrieblicher Verhaltenskodex: Ich gehe voran

Dieser betriebliche Verhaltenskodex ist unser Leitfaden für richtiges Handeln. Ich befolge den Kodex tagtäglich, indem ich:



Sicherheit an erster Stelle setze.

Ich halte an und ergreife Maßnahmen, wenn ich Bedingungen bemerke, die nicht sicher sind.



anderen gegenüber Respekt zeige.

Ich behandle alle anderen am Arbeitsplatz so, wie ich selbst behandelt werden möchte.



Firmeneigentum und -daten schütze.

Ich gebe acht auf Firmeneigentum und stehle oder zweckentfremde nichts.



geltendes Recht einhalte.

Ich breche keine Gesetze. Ich bin bei meiner Arbeit uneingeschränkt ehrlich und integer.

Interessenkonflikte vermeide.

Ich vermeide Interessenkonflikte zwischen meinen privaten Interessen und meiner Tätigkeit. Potenzielle Konflikte melde ich.



die Gemeinschaft unterstütze.

Ich bin ein guter Nachbar in der örtlichen Gemeinschaft.



die Umwelt respektiere.

Ich denke an die Umwelt, in der ich selbst leben möchte, und leiste meinen Beitrag zu ihrem Schutz.



Scannen Sie den QR-Code, um den Kodex herunterzuladen.



Sie haben Bedenken? Melden Sie sie! www.crhhotline.com



Ansprechpartner zur Meldung von Bedenken

Group General Counsel:
Isabel Foley - ifoley@crh.com

General Counsel - Europe and Asia:
Niamh Flood - nflood@crh.com

Vice President & General Counsel - North America:
Dave Toolan - david.toolan@crh.com

CRH-Hotline:
www.crhhotline.com

CRH® ist eine eingetragene Marke von CRH plc.

[CRH – Betrieblicher Verhaltenskodex 2021](#)

